



FERME DE DÉMONSTRATION



PRODUCTION/TRANSFORMATION/COMMERCIALISATION SUR LA FERME

EARL DE BOUSSENTIN

Teddy et Stéphanie VILLANNEAU

SYSTÈME DE PRODUCTION

Grandes cultures



AUTRES ACTIVITÉS SUR LA FERME

Huile, farine, légumes secs

TYPE DE SOL

Argilo calcaire



SAU TOTALE

232 ha
En moyenne,
6 ha/parcelle

MAIN D'ŒUVRE

Exploitant : UHT : 1

LOCALISATION

85 route de Limoges,
79320 VOUILLÉ



★ AAC Vivier Gachets

HISTORIQUE

« Le passage en bio s'est fait avant que je reprenne la ferme, pour des raisons économiques principalement, avec des aides à la conversion intéressantes. Aujourd'hui, je ne vois pas comment je pourrais faire autrement. Ça me semble être la meilleure façon de faire mon métier. La commercialisation en local permet d'être au plus proche des gens. Avec ce mode de production, je préserve les sols, la ressource en eau potable (l'exploitation étant située sur un bassin d'alimentation de captage) et l'environnement en général. »

CRÉATION DE LA FERME PAR SON GRAND PÈRE

1960

1975
INSTALLATION DE SON PÈRE ET SON ONCLE

ARRÊT DE L'ÉLEVAGE, DÉBUT DE L'IRRIGATION

1990

PASSAGE EN BIO

2000

DÉBUT DE LA TRANSFORMATION

2017

2014
DÉPART À LA RETRAITE DU PÈRE, INSTALLATION TEDDY

OUVERTURE DU MAGASIN À LA FERME

2023



• BIO NOUVELLE-AQUITAINE • • AGRUBIO DEUX-SÈVRES •

FERMES DE DÉMONSTRATION

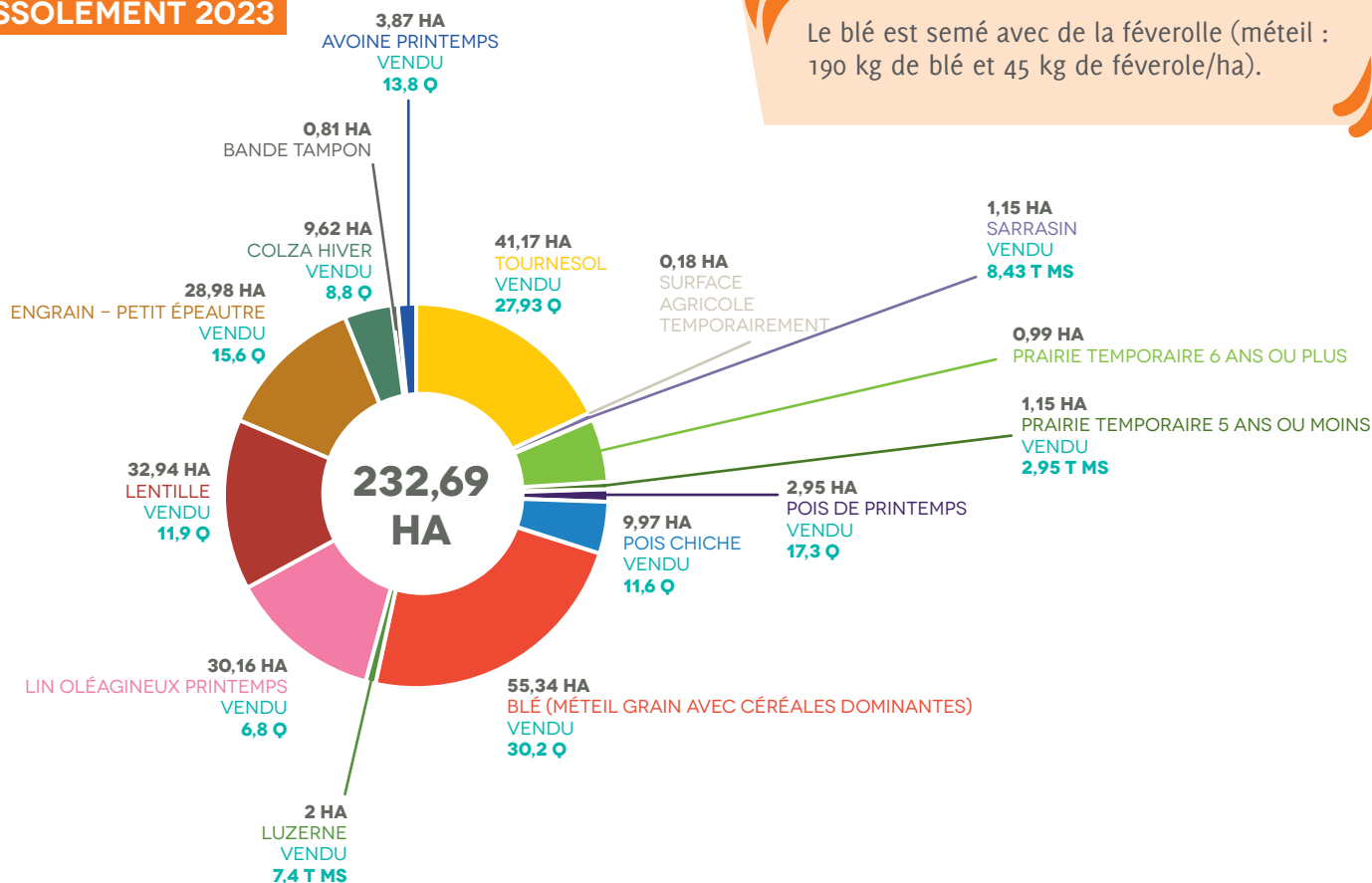
RETROUVEZ TOUTES LES FERMES SUR WWW.BIONOUELLEAQUITAINE.COM

ATELIER PRODUCTIONS VÉGÉTALES

TYPE DE PRODUCTION

Grandes cultures

ASSOLEMENT 2023



COMMERCIALISATION

Nous commercialisons principalement à la CAVAC dès la moisson (pas de stockage). Le reste est revendu à la SARL qui va transformer puis vendre au magasin à la ferme. Cela représente entre 10 à 15% de la production.

Produits transformés :

- Tournesol, cameline, colza et lin en huile
- Légumes sec : Pois chiche, pois cassés, lentilles
- Farines : blé, épautre, sarrasin
- Pois chiches grillés

MATÉRIEL



- Matériel à la SARL : 2 tracteurs, 3 semoirs, 2 bineuses, 1 herse étrille, 1 écimeuse, 2 déchaumeurs, 1 pulvérisateur, 2 outils de travail du sol, 1 charrue
- Matériel en CUMA : 1 moissonneuse, 1 télescopique, 1 broyeur, 1 rouleau



LA STRUCTURATION JURIDIQUE

Il y a deux entités juridiques : l'EARL de Bousنتين qui possède les terres et gère la production et la SARL Villaneau qui emploie deux salariés et qui s'occupe de la transformation, du magasin à la ferme et qui possède le matériel.

CHARGE DE TRAVAIL



Les semaines sont assez chargées (environ 45 à 50h), mais nous travaillons peu le weekend. Selon les années, nous arrivons à prendre entre 2 et 3 semaines de congés/an.

La charge de travail est saisonnière, contrairement à l'activité transformation qui est plus régulière.



GESTION DES MALADIES



Principalement par la rotation et le choix de variétés résistantes.

Pulvérisation de macération de plantes (orties, prêle et consoude) et oligo-éléments en préventif et en curative si besoin.

ROTATION

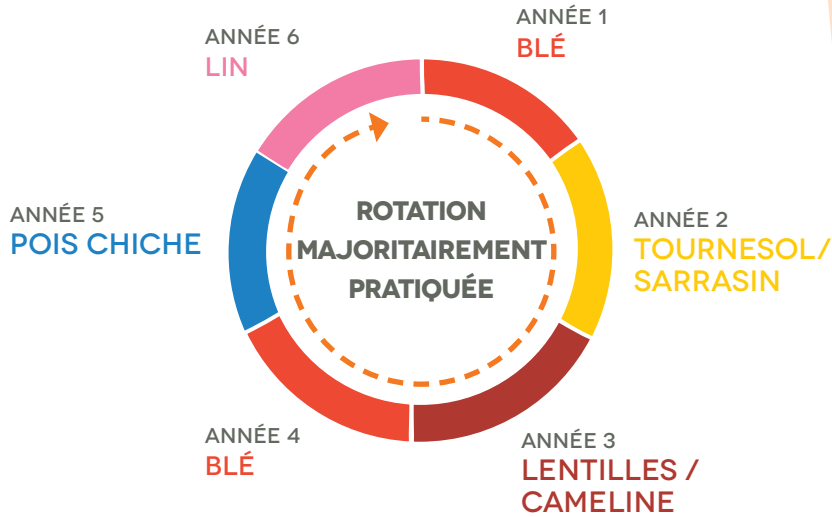


Schéma de rotation variable, suivant le salissement des passerelles (folle avoine, gaillet, chardon, rumex, luzerne sauvage).

Alternance de culture de printemps.

FERTILISATION

Nous fertilisons uniquement les céréales (blé et épeautre) à l'automne avec du compost de fumier de volailles (environ 3 tonnes/ha) que nous achetons via notre coopérative (CAVAC).

Dosage : 20N, 18P, 20K par tonne.

IRRIGATION :

- 60 ha irrigables
- Quota d'eau de 45 000 m³

J'arrose une partie du tournesol, des lentilles, du lin et du blé.

ASPECT PARTICULIER



L'ETUDE MENEÉ PAR LE CENTRE D'ETUDES BIOLOGIQUES DE CHIZE SUR LES PARCELLES DE L'EXPLOITATION

La Zone Atelier Plaine et Val de Sèvre, située tout près de Chizé existe depuis trente ans. Fruit d'une longue histoire, elle est née d'un programme de conservation d'oiseaux des milieux agricoles, busards cendrés et outardes. Les chercheurs se sont intéressés aux raisons du déclin de ces oiseaux, aux menaces qui pesaient sur eux, à leur habitat de nidification et à leur alimentation, et ont vite fait le lien avec les pratiques et les paysages agricoles. Ce site d'études de 450 km² se caractérise en effet par de grandes plaines céréalières où l'on cultive blé, colza, tournesol, mais aussi maïs ou luzerne, et des prairies naturelles. Cela les a incités à travailler sur les effets de l'agriculture sur la biodiversité, puis sur ceux de la biodiversité sur la production agricole dans le cadre de l'agro-écologie, une pratique agricole qui travaille avec, et non contre, la nature.

Des expérimentations menées avec 130 agriculteurs depuis dix ans ont montré que réduire de 30 à 50 % les engrais et pesticides ne baisse pas significativement les rendements, et augmente le revenu des agriculteurs par réduction des charges.

Ces expérimentations ont conduit Teddy Villanneau à faire évoluer ses pratiques : zéro sol nu, interculture courte avec couverts végétaux, plantation de 750 m de haies en 2023, des bandes enherbées en pied de haies et prochainement en intraparcellaire, ainsi qu'une diminution du travail du sol l'été.



ITINÉRAIRE TECHNIQUE DES CULTURES

LÉGENDE



DÉCHAUMEUR



ÉPANDAGE



HERSE ÉTRILLE



BINEUSE



SEMIS



RÉCOLTE

J A S O N D J F M A M J J A S O

BLÉ



PRÉCÉDENT : lin + semis d'interculture courte (couvert vegetal) jusqu'au mois de septembre, épandage de fumier de volailles

- Semis méteil (mélange de blé et féveroles 190 kg de blé et 45kg de féverole/ha) amendement de kieserite.
- Semis de trèfle en mars en même temps que le deuxième passage avec la herse étrille.
- Pulvérisation d'oligo-éléments ou de macérations de plantes si besoin.

J A S O N D J F M A M J J A S O

TOURNESOL



PRÉCÉDENT : blé + semis de couvert vegetal (mélange diversifié)

- Couvert détruit au mois de mars déchaumage + deuxième passage début avril, semis mi-avril. Deux binage début et fin mai, récolte en septembre.

INDICATEURS ÉCONOMIQUES DE L'EARL BOUSSENTIN

2023



PRODUITS

347 000 €

**CHARGES
OPÉRATIONNELLES**

296 900 €

EBE
65 500 €

RÉSULTAT EXERCICE
50 000 €



COÛT DE LA
CERTIFICATION
822 €/AN

- Aides PAC : 68 000 €
- Aides exceptionnelles crise bio : 50 000 € (perçue en 2023)

L'objectif de rémunération est d'environ 30 000 €/an



• BIO NOUVELLE-AQUITAINE • • AGRIOBIO DEUX-SÈVRES •

FERMES DE DÉMONSTRATION

RETROUVEZ TOUTES LES FERMES SUR WWW.BIONOUELLEAQUITAINE.COM

LA BIO, DES PRATIQUES QUI PROTÈGENT L'EAU

La ferme est située sur une Aire d'Alimentation et de Captage pour l'eau potable, une partie des terres de Teddy se situent en périmètre de protection rapprochés des captages. Ce sont des captages dont la qualité de l'eau brute est altérée par les nitrates et les pesticides, avec un risque de transfert des polluants qui peut être très rapide de par la nature du sous-sol (karst). Par conséquent, l'agriculture biologique, de par l'absence d'utilisation de produits chimiques est très favorable à la protection de cette ressource.



2 QUESTIONS À TEDDY ET STÉPHANIE VILLANNEAU

1/ AVANTAGES/CONTRAINTE DU SYSTÈME ?

Sur mon exploitation, le parcellaire est assez regroupé, ce qui fait que c'est facile à travailler en bio. Ma principale contrainte est d'être dépendant de l'achat de fertilisation à l'extérieur.

2/ QUELLES ÉVOLUTIONS POUR VOTRE FERME DANS LES 5 ANNÉES À VENIR ?

A l'avenir, j'aimerais diminuer le travail du sol et améliorer mes techniques culturales dans l'objectif de favoriser la biologie du sol, de le rendre plus résilient aux conditions climatiques de plus en plus compliquées, et dans le but de diminuer la fertilisation et les achats extérieurs, ou au moins de le rendre plus efficient.

L'objectif est de travailler le moins possible les sols pour y préserver les micro-organismes tout en leur apportant les nutriments nécessaires par les semis de couverts végétaux (faire travailler les plantes à la place des machines).



Crédits photos : EARL Boussantin, Bio Nouvelle-Aquitaine

CE DOCUMENT EST RÉALISÉ GRÂCE AU SOUTIEN FINANCIER DE



La Nouvelle-Aquitaine et l'Europe
agissent ensemble pour votre territoire



• BIO NOUVELLE-AQUITAINE • AGRIBIO DEUX-SÈVRES •

FERMES DE DÉMONSTRATION

RETROUVEZ TOUTES LES FERMES SUR WWW.BIONOUELLEAQUITAINE.COM