



On se passera de commentaire sur la météo pour ce bulletin technique...

CODAR : Aides "excès de pluie" dans les Deux-Sèvres

Les maraîchers deux-sévriens impactés par cet aléa climatique fin 2023 peuvent solliciter une indemnisation, soumise à critères d'éligibilité.

La demande s'effectue en ligne sur le site AléaNat, du 21 mai au 28 juin 2024, accessible via le lien suivant : <https://ecoagri.agriculture.gouv.fr/aleanat> ou par courrier à la DDT Deux-Sèvres Service agriculture et territoires

Le 2ème "Taupin du maraîcher" 2024 est sorti !

Au sommaire :



-Embaucher et gérer du monde sur sa ferme : quel galère beau métier !

-Des couverts végétaux pâturés en maraîchage bio

-Vendre mieux en circuit court

-Quels mini-asperseurs sur sa ferme ?

Pour les intéressés qui ne sont pas encore abonnés, il est encore temps : 25 € HT + frais de port.

3 revues par an, rédigées par la **dynamique équipe de conseiller.ère.s en maraîchage bio du réseau FNAB Ouest.**

Me contacter ! a.gatineau79-86@bionouvelleaquitaine.com

CONSEILS DE SAISON

Sous abris

La pression des maladies fongiques se fait sentir (voir ci-après) : **enlevez les voiles et aération maximale des serres.** On ne le dira jamais assez : le confinement des serres profite plus aux maladies & ravageurs qu'aux cultures.

Les séries de primeurs libèrent petit à petit de la place : pensez aux **engrais vert estivaux**, qui seront plus utiles qu'une série tardive de haricot rame sous la pression des acariens et des punaises !
A cette période, **le sorgho** permet une production de biomasse importante d'ici la remise en culture fin d'été. Pour les semis d'engrais vert de juillet, préférer **le sarrasin** qui a une pousse plus rapide et se dégrade également rapidement.



Ruche de bourdons

La ruche doit être installée en milieu de serre, ouverture face à l'est.

Pensez à réhausser la ruche à environ 40 à 60 cm du sol.

Centre 86, 16/05/24

En plein champ

Gestion de l'enherbement :

L'année débute dans des conditions difficiles. Intervenez à la moindre fenêtre météo. Même si les conditions ne sont pas idéales, mieux vaut avoir un binage efficace à 75 % que pas de binage du tout.

Quelques astuces :

- Priorité absolument au désherbage !
- Préparer les bineuses et herses étrilles pour pouvoir intervenir à la moindre fenêtre météo.
- Si l'entrée du tracteur dans les parcelles n'est pas envisageable, réaliser a minima un passage manuel sur les rangs (pomme de terre, oignon notamment)
- Le désherbage thermique est très efficace en condition humide (sur plantule) !
- Et bien sûr : **pensez à l'occultation** sur les parcelles libres : permet un bon faux semis, sans travail du sol.



Itinéraire carotte :

travail du sol fin ➔ occultation au moins 3 semaines ➔ semis de carotte ➔ occultation 3 jours à 1 semaine selon météo ➔ laisser le semis découvert.

Permet un faux-semis efficace et une meilleure levée des carottes.

Centre 86, 16/05/24

SUIVI SANITAIRE

Maladies

Mildiou des solanacées (*Phytophthora infestans*)

Le début des traitements préventifs sur les pomme de terre de plein champ est recommandé vu les conditions humides incessantes. Surveiller également de près l'apparition de tâches sur les tomates sous serre.



Tâches caractéristiques de mildiou, avec un contour à aspects huileux face supérieur. Face inférieure : poudrage blanchâtre.

Rappel bulletin précédent : "La germination des spores est possible dès que la durée d'humectation du feuillage est égale à 4 heures et plus, assortie de températures comprises entre 3-30° C (optimal 8-14° C). Par la suite, les pluies et les hygrométries supérieures à 90% associées à des températures comprises entre 10-25°C favorisent l'évolution de la maladie."

=> Application de solution à base de cuivre

- A raisonner en fonction du volume du feuillage : plus le feuillage est développé, plus le risque est élevé.
- **Dose en préventif** = 2kg/ha de bouillie bordelaise à 20 %, soit **200g/1000 m²** - pas plus !
- Pensez à ajouter un **mouillant** pour une meilleure répartition sur le feuillage et une accroche dans la durée. Renouveler après 15 mm de pluie.
- Volume d'eau (=bouillie) : **6 à 12 L/100 m² sous serre, 200 à 400 L/ha en plein champ**. A raisonner en fonction du développement du feuillage et du matériel de traitement => faites un essai à l'eau pure.

Oïdium



C'est parti sur courgette et concombre sous serre. Tâches duveteuses blanches caractéristiques.

Il existe plusieurs matières actives qui ont prouvé leur efficacité, elles peuvent être appliquées en alternance : **huile essentielle d'orange douce, soufre, bicarbonate de potassium.**

Sclerotinia sur pied de Tomate



La pression a été importante en fin d'hiver/début de printemps, notamment sur salades.

Ici, le pied de tomate est attaqué, il jaunit. On voit la sclérote noire caractéristique dans la tige séchée.

Intervention conseillée notamment sur les concombres.

Courgettes : on espère que les séries de plein champ arriveront à temps pour prendre le relais des séries de serre.

Nord 86, 16/05/2024

Pas d'hésitation : on arrache et on met le plus loin possible de la serre.

Centre 79, 14/05/2024

Ravageurs sous serre

Les pucerons, toujours :

Voir bulletins précédents

Maintenez la vigilance sur les cultures sensibles (concombres, aubergines notamment).

Les auxiliaires semblent s'installer doucement : observation de larves d'aphidoletes (prédateurs), de chrysope adultes (larves prédatrices), d'adultes d'aphidius (parasitoïdes).

Il est important de savoir les repérer. Avec une loupe, c'est mieux !



Larve aphidoletes

Ces petites larves orange sont des prédatrices de pucerons, et sensibles aux traitements de contacts !



Adultes chrysopes

Leurs larves sont de voraces prédatrices de pucerons et autres. Attirer les adultes avec des fleurs, c'est s'assurer une bonne garde de petits soldats contre les pucerons envahisseurs.



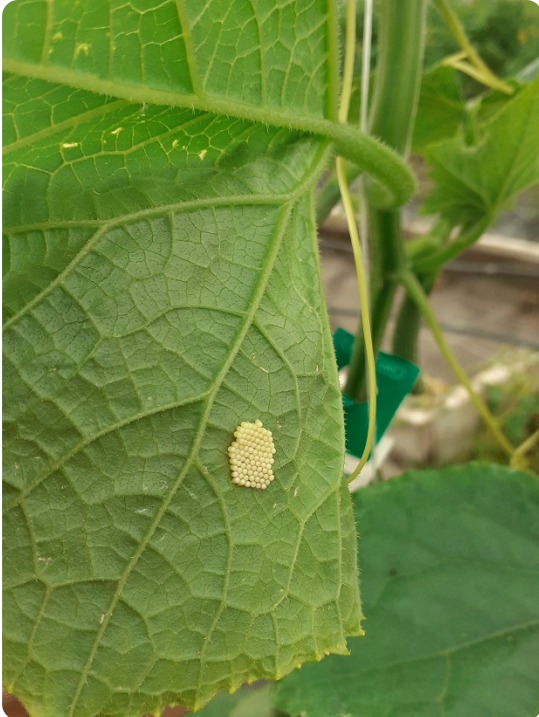
Pucerons parasités

Ces pucerons ronds comme des ballons ont été parasités par une micro-guêpe. Bon signe également !

Les vols de mouches

Ils sont difficiles à détecter. Par précaution, maintenez les voiles sur pépinière de poireaux, navet, radis, carottes.

Punaise Nezara viridula



Après les 1ers adultes observés la semaine dernière dans le sud 79, voici les premières pontes - les ooplaques - repérées sur concombre dans le centre 86.

A éliminer manuellement !

Des essais de PBI sont en cours chez nos collègues sudistes (avec *Trissolcus*, un hyménoptère parasitoïde des oeufs de nezara). En attente des résultats en terme d'efficacité et de rentabilité économique.

[Essai 2023 ICI](#)

Centre 86, 16/05/24

Acariens et thrips



Malgré les conditions météo peu favorables, ils s'installent tout de même lentement mais sûrement sur les cultures sensibles (notamment aubergine et concombre).

Possibilité de lancer la PBI préventive. Par exemple, le chrysope s'installe à partir de 12°C.

On n'oublie pas la brumisation lorsque les conditions seront plus chaudes & sèches.

Ci-contre, sachet d'acariens prédateurs de thrips. Conditions optimales de développement : 20 et 32 °C avec une hygrométrie < 60%.
Centre 86, 16/05/24

Doryphores

Ils arrivent sous les serres. Premiers adultes, premières reproductions et donc premières pontes. Surveiller les premiers adultes sur pomme de terre, et soyez impitoyables...

Ci-dessous quelques individus repérés dans la Vienne en fin de semaine dernière.



Faux espoirs : la demande de dérogation pour l'utilisation du Novodor contre les doryphores n'a pas abouti. Une demande européenne a été déposée, mais ça paraît compromis pour cette saison... Espérons que la procédure lancée cette année aboutira en 2025..

Altises



La encore, même si les conditions météo ne paraissent pas propices, on ne baisse pas la garde : dorénavant chaque série de brassicacées doit être voilée aussitôt après semis/plantation !

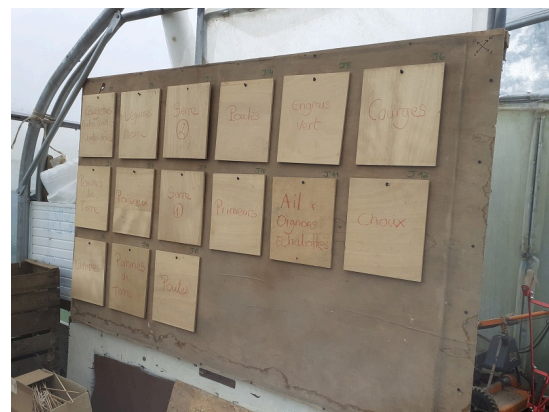
*Pose de voile sur cette série de chou de printemps : 24 h sans voile ont suffi aux altises pour dévorer les feuilles des jeunes plants.
Centre 86, 17/05/24*

VU DANS LES PARCELLES



Raisin de table sous serre

Plantation entre les serres, pour production de diversification.
Centre 86, 14/05/2024



Organisation à plusieurs

L'assolement de l'année est affiché sur ces plaques. Lorsqu'on soulève les plaques, on découvre l'historique de chaque parcelle. Pratique sur cette ferme qui accueille salariés/saisonniers et stagiaires.



Parcelle primeur

Pas simple pour tout le monde d'avoir d'aussi beaux primeurs de plein champ cette année. A noter : tunnel nantais et voile anti-insecte de rigueur. Centre 86, 16/05/24



Oignons conservation

Chaque année, la parcelle d'oignon arrive après celle des courges sur toile tissée : parcelle propre en sortie d'hiver, par de travail du sol. Plantation des oignons à la main puis paillage généreux. Centre 86, 16/05/2024



Pépinière

Organisation au top pour cette pépinière avec des couches chaudes indépendantes réalisées en paille + fumier. Centre 86, 14/05/2024



Pépinière patate douce

Excellente reprise des boutures de patates douces dans ces conditions chaudes et humides. Centre 86, 14/05/2024



Fraise 1 rang

Pour faciliter la récolte, les fraisiers ont été plantés tous les 12,5 cm sur 1 rang. Pratique pour la cueillette, à voir sur les rendements et les impacts sanitaires.
Centre 86, 14/05/2024

Primeur de serre

densité importante sous cette serre. Retard de fructification à noter, probablement du fait de défauts de pollinisation. Belles récoltes à venir.
Centre 86, 14/05/2024


AGENDA et ANNONCES


Mercuriale de prix

Pensez à **remplir le document excel en pièce jointe** avec vos prix pour les légumes que vous aurez sur votre étal en juillet/août/septembre. Vous pouvez également intégrer vos prix en vente 1/2 gros.

A me retourner d'ici fin juin : a.gatineau79-86@bionouvelleaquitaine.com

Bouts de champ

 **Jeudi 13 juin en Gâtine, entre 14h et 16h** pour un bout de champ entre producteurs sur la **thématique des maladies et ravageurs**. L'occasion d'échanger entre producteurs sur le terrain, et de visiter la structure d'insertion "**Parenthèse au Jardin**" - 24 grand rue - 79340 VASLES). Inscription : a.gatineau79-86@bionouvelleaquitaine.com

 **Jeudi 30 mai à La Peyratte** sur le thème "**Apiculture, passer en bio ?**" de 14h - 17h, organisé par Agrobio79. Plus d'info : [Invitation inscription : l.baptiste@bionouvelleaquitaine.com](#)

Matériel à vendre suite arrêt activité - secteur Vasles

Balance, barre porte-outil, brouette maraîchère, caisses de récoltes, désherbeur thermique sur roue, filet anti-insectes, voiles de forçage, outils&accessoires terrateck, parasol de marché, pulvé à dos, vibroculteur, etc.

Matériel qui a peu servi.

Liste complète sur demande : lafermedutouchaud@ecomail.fr

Rédaction : **Amandine GATINEAU, Conseillère technique maraîchage bio**

Tél. 07 67 14 51 44

mail : a.gatineau79-86@bionouvelleaquitaine.com

Adhérez à

[Agrobio Deux-Sèvres](#)

[Vienne Agrobio](#)

www.bionouvelleaquitaine.com



en
partenariat
avec



Union Européenne

La Nouvelle-Aquitaine et l'Europe
agissent ensemble pour votre territoire



Cet email a été envoyé à {{contact.EMAIL}}
Vous l'avez reçu car vous êtes inscrit à notre bulletin technique

[Afficher dans le navigateur](#) | [Se désinscrire](#)

